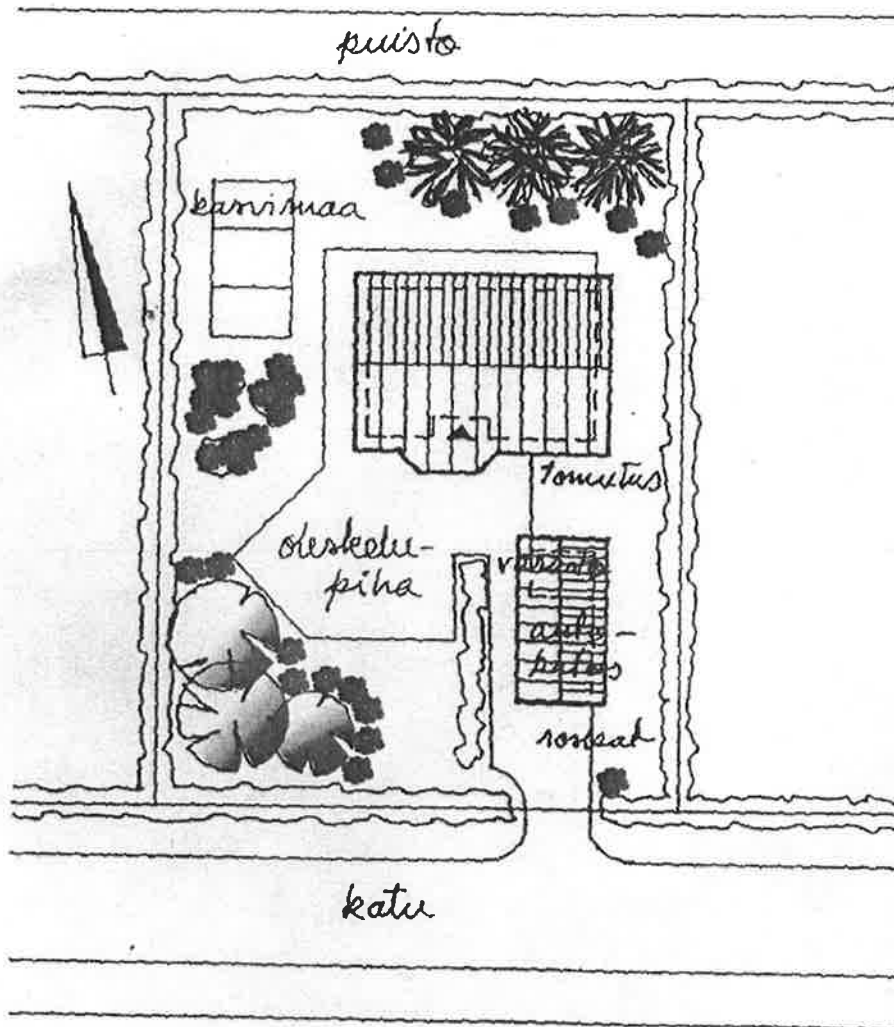


Alarannan rakennuskaava ja Rakentamishojeet kortteli 219-229



erim (2)

asuinrakennus
tontin taka-
reunassa
1:500

1. Ohjeiden tarkoitus

Rakentamishjeet koskevat lin kunnassa Alarannan alueen kortteleita 219-229. Ohjeet täydentävät asemakaavassa annettuja ohjeita ja niiden tarkoituksena on ohjata rakentamista siten, että asuinympäristöstä tulee viihtyisiä ja yhtenäisiä. Ohjeissa on erikseen käsitelty asuntoalueet sekä puisto- ja tienvarsialueet.

2. Lähtökohdat

Alue on rakentamatonta metsämaata. Se on topografialtaan tasaista ja pääosin mäntyvaltaisen puuston peittämää. Alue liittyy välittömästi parinkymmenen vuoden ikäiseen omakotitaloalueeseen, jolle on rakennettu yksikerroksisia, harjakattoisia erillispientaloja. Asemakaavassa korttelit 219-229 on viereisen alueen tavoin osoitettu yksikerroksisten erillispientalojen korttelialueeksi. Lähes kaikki rakennuspaikat rajautuvat vähintään yhdeltä sivultaan puistoon. Alueen pohjoisosaan on osoitettu ohjeellisena leikkikenttä.

3. Rakennusten sijainti

Rakennukset voidaan sijoittaa tontille halutun suuntaisesti, mutta sijoitustavan tulee olla koko korttelissa sama esim. pääty asetetaan kadun suuntaisesti. Suositeltava sijoitustapa on esitetty havainne piirroksessa. Rakennukset tulisi sijoittaa siten, että rakennuksen etelä- tai länsipuolelle jää riittävästi tilaa oleskelupihalle tai siten, että pihasta muodostuu niin suuri, etteivät rakennukset varjosta sitä kokonaan. Piha tulisi jäsentää sisääntulo-, huolto- ja oleskelualueisiin, jotta esim. roskien säilytys tai tomutuspaikka eivät sijaitsisi häiritsevästi oleskelualueella. Autopaikka sijoitetaan lähelle sisääntuloa.

4. Rakennusten muoto ja yleisilme

Yli 18 metriä pitkät rakennusmassat suositellaan porrastettavaksi. Rakennuksissa voidaan käyttää erkkereitä, kuisteja ja katoksia ilmeikkyyttä antamaan. Erkkeri tai kuisti ei kuitenkaan saisi olla irrallisen näköinen lisuke talon seinässä, vaan sen on mittasuhteiltaan ja muodoltaan sopeuduttava muuhun rakennukseen. Kattomuotona käytetään sekä pää- että sivurakennuksissa harjakattoa, jonka kaltevuudeksi suositellaan 1:2 – 1:3. Räystäään pituus on 50-70 cm ja leveys 15-20 cm.

5. Julkisivujen materiaali ja värit

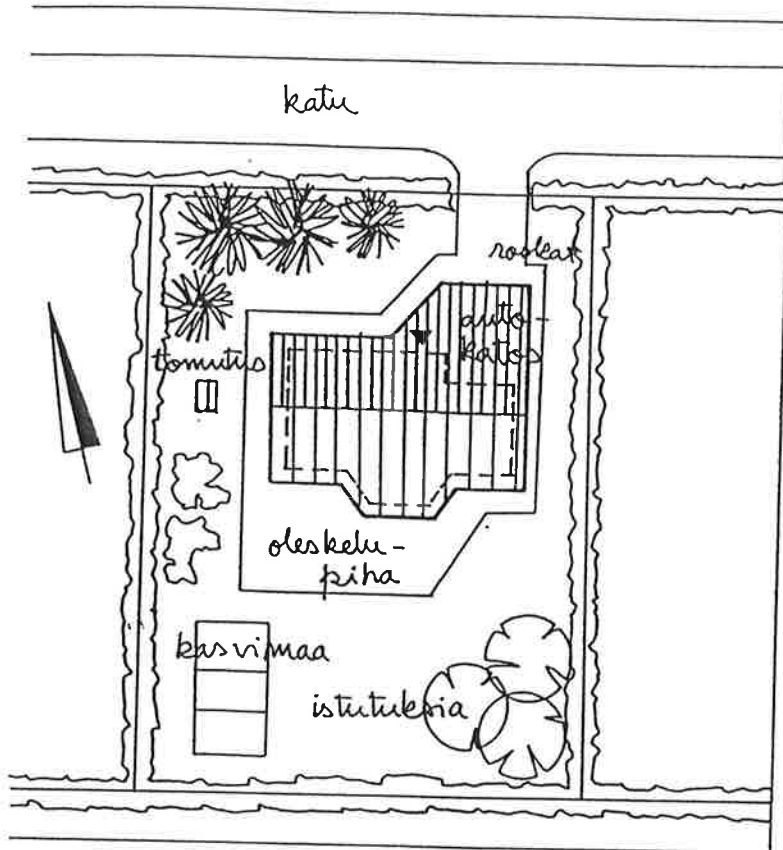
Alueelle voidaan rakentaa joko tiili- tai lautaverhouksia rakennuksia. Mikäli tiiltä ja lautaa käytetään samassa rakennuksessa, suositellaan tiiltä hallitsevaksi materiaaliksi. Erillisissä talousrakennuksissa tai katoksissa käytetään samoja materiaaleja ja samantyyppisiä värejä kuin niihin liittyvässä asuinrakennuksessa. Tiilitalon yhteyteen voidaan rakentaa lautaverhouksinen autokatos tai varasto, joka on väritään asuinrakennuksen puuosien väriin sopiva. Rakennustarkastaja määrittelee värisävyt kortteleittain sopiviksi siinä vaiheessa, kun korttelin rakentaminen alkaa. Värien tulisi olla sävyiltään murrettuja ja lämpimiä.

6. Aitaaminen

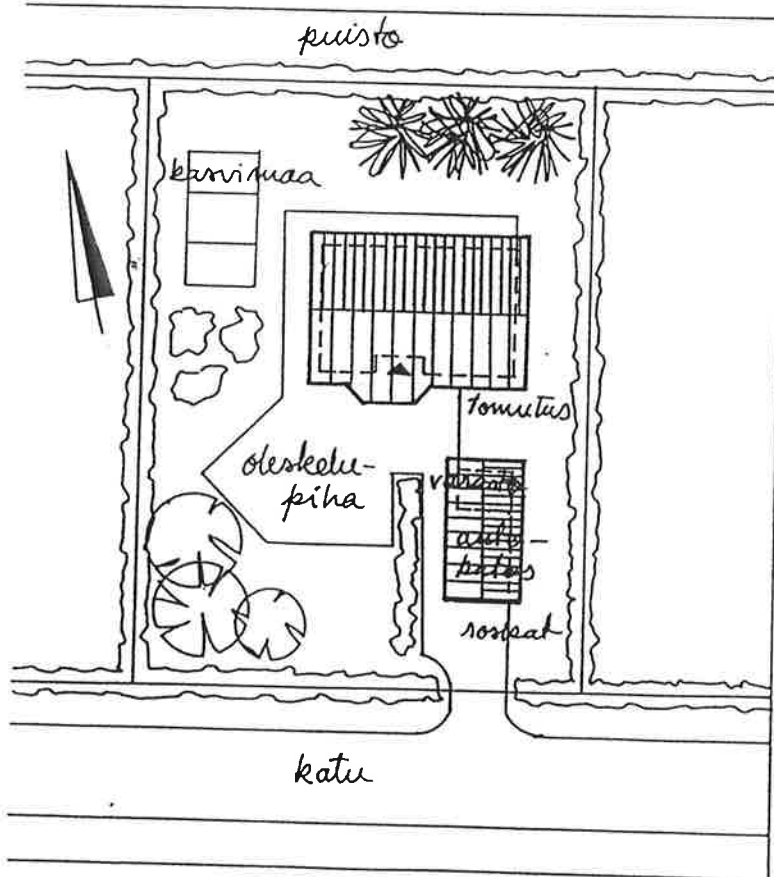
Rakennuspaikkojen aitauksessa suositeltavin aita on pensaita, mutta aitaamiseen voidaan käyttää myös n. 90 cm korkeaa lauta-aitaa.

7. Pihojen istutukset

Istutukset toimivat piholla näkö-, melu- ja pölysuojina. Niiden avulla voidaan erottaa pihan eri alueet ja rakennuspaikat toisistaan. Erityisesti tonttien tien puoleiseen reunaan tulisi istuttaa pensaita ja puuryhmiä suojavyöhykkeeksi. Istutuksissa voidaan käyttää hyväksi olemassa olevaa puustoa. Kasvillisuus tulee ottaa huomioon jo rakentamisaikavaiheessa ja suojata säilytettäväksi aiottu puut. Suuria tiheässä kasvaneita puuta ei kannata säilyttää yksittäin, koska ne tuulelle alttiina helposti kaatuvat. Yleensä nuoret puut mukautuvat vanhoja paremmin rakentamisen aiheuttamiin muutoksiin.



esim ①
 asuinrakennus
 tontin kadun
 puoleisessa
 reunassa
 1:500



esim ②
 asuinrakennus
 tontin taka-
 reunassa
 1:500

PIHAJÄRJESTELYT 1:500

ALARANNAN RAKENNUSKAAVAN
 MUUTOS JA LAAJENNUS

RAKENTAMISOHJEET KORTTEILEILLE 219-229

2

IIN KUNTA
 ALARANNAN RAKENNUSKAAVAN
 LAAJENNUS MK 1:2000
 KORTTELIT 219-229
 MAASTOONMERKITSEMISKARTTA

